



# **Fangststatistikk for Orkla**

***Sesongen 2001***

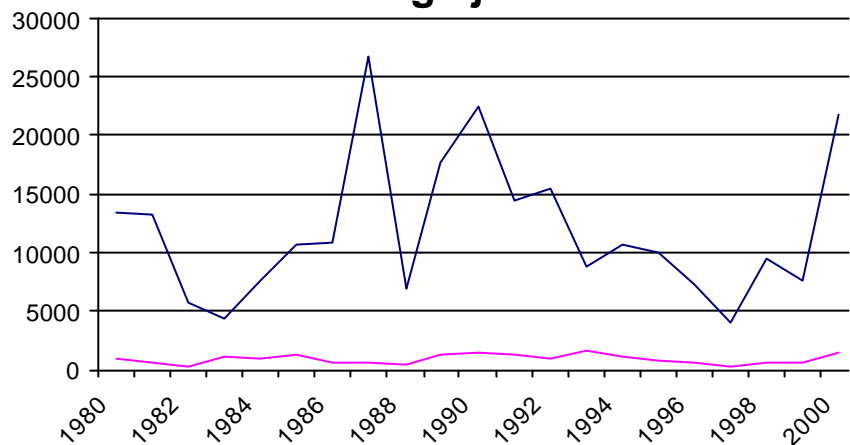
# Innledning

Årets innsamling av fangststatistikk har gått noe tyngre enn tidligere år, uvisst av hvilken grunn. Innsamlingen tok elveeierlagene i kommunene seg av og sendt det videre til Fellesforvaltningen, som har stått for innlegging og behandlingen av data. I år skal det være bort i mot 100% innrapportering fra de 3 kommunene, men dessverre har vi ikke fått i fra alle. Sesongen er blant de beste igjennom tidene i Orkla, bare slått av 1987-sesongen. Dette til tross av dårlige fiskeforhold, liten og jevn elv og sen oppgang. Store mengder av små og mellomstor laks gjorde allikevel dette til en meget bra sesong.

## Fangststatistikk i Orkla Perioden 1980-2001

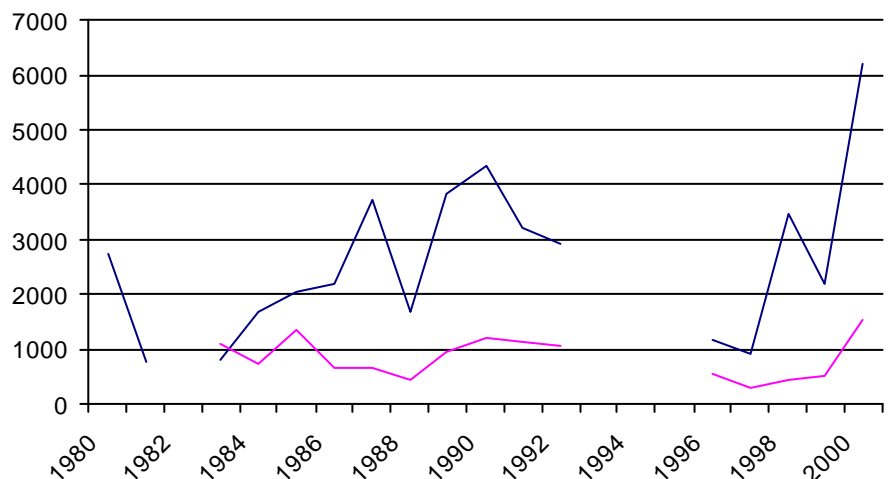
I år ble den totale fangsten på 24 252 kilo fordelt på 23 624 kilo laks og 628 kilo sjørrett. En økning på nesten 2 tonn laks og en nedgang på nesten et tonn sjørrett. Hvorfor nedgangen er så stor for sjørretten er umulig å si. Kanskje blir den noe fortrenget når antallet av laks er meget stort som i år. Laksen var i godt kondisjon, men de ulike årsklassene var noe mindre i gjennomsnitt enn i fjor. Allikevel var det tydelig at den også år har hatt fine oppvekstvilkår i havet. Sesongen er den andre beste sesongen vi har hatt når det gjelder kilo.

### Laks og sjørrett i kilo



### Laks og sjørrett i antall

I antall laks er det den beste sesongen noensinne. Det ble tatt drøye 1000 mindre sjørrett enn i fjor. **Hele 6 792 laks og 481 sjørrett ble tatt.** Gjennomsnittet ble på laks 3,5 kilo, og 1,3 kg på sjørrett. Et lite gjennomsnitt, men det skyldes at det ble tatt svært mye smålaks og mellomlaks.



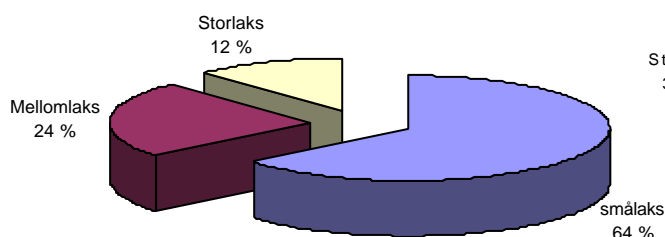
Tabell 1: Fangststatistikk i Orkla Perioden 1981-2000

År	Totalfangst (Kilo)	Laks (Kilo)	Sjørret (Kilo)	Totalfangst (Antall)	Laks (Antall)	Sjørret (Antall)
1981	13930	13300	630		772	
1982	6196	5817	379			
1983	5589	4487	1102	1897	796	1101
1984	8623	7694	929	2409	1681	728
1985	11971	10684	1287	3410	2053	1357
1986	11668	10970	698	2878	2199	679
1987	27385	26649	736	4414	3737	677
1988	7597	7033	564	2113	1667	446
1989	18955	17690	1265	4803	3830	973
1990	23962	22470	1492	5526	4328	1198
1991	15672	14418	1254	4338	3214	1124
1992	16582	15536	1046	4010	2943	1067
1993	10489	8869	1620			
1994	11767	10610	1157			
1995	10900	10000	900			
1996	7850	7276	574	1740	1187	553
1997	4413	4075	338	1195	910	285
1998	10201	9507	695	3933	3473	460
1999	8322	7705	617	2709	2191	518
2000	23473	21891	1582	7748	6192	1556
2001	24252	23624	628	7273	6792	481

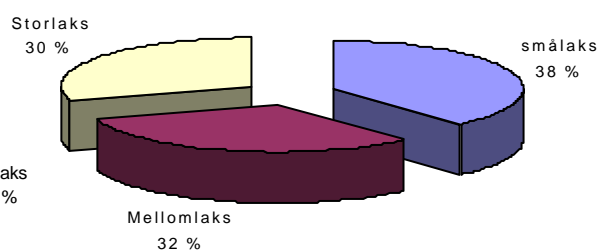
## Laksens størrelse

Det var svært store forventninger til årets sesong. Godt med små og mellomlaks i fjor gjorde at man forventet bra med storlaks og mellomlaks i år. Dårlig vannføring gjorde at starten ikke innfridde helt. Derfor er det vanskelig å si hvor bra med storlaks det var i år. Antallet på land var i alle fall mindre enn i fjor, men det var mye mer smålaks og mellomlaks. Flest i antall var smålaksen. Den utgjorde 62 % i antall og 37 % i vekt, nesten som i fjor. Andelen av antall storlaks var på 9 % og i vekt 22%, en nedgang fra i fjor. Mellomlaksen utgjorde 40 % av vekten. Den største laksen ble tatt i Orkdal i august og var på kilo.

Antall laks fordelt på størrelse

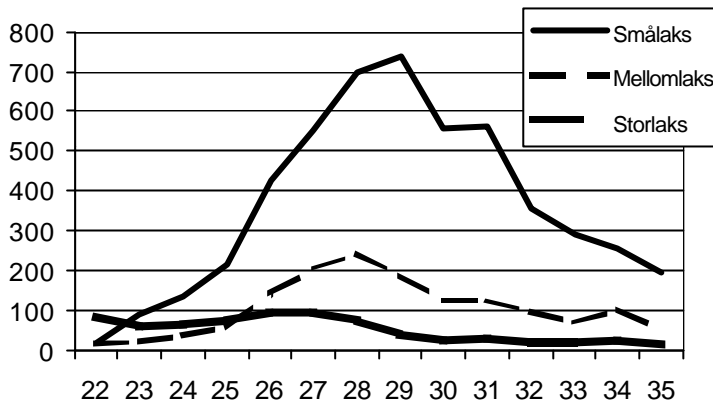


Kilo laks fordelt på størrelse

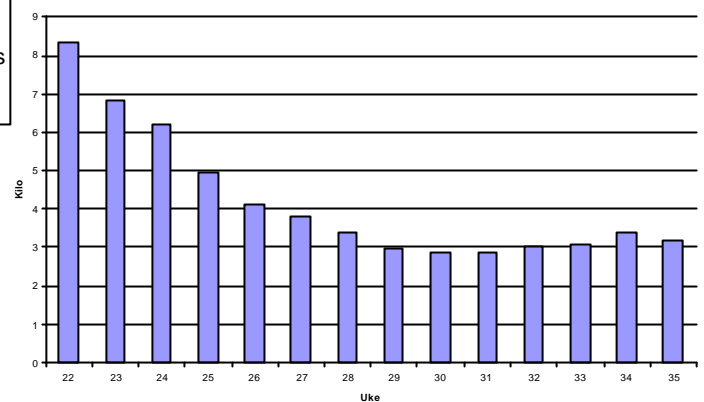


## Når ble det tatt fisk?

Ukesvis fangst av laks i antall fordelt på vektklasser



Gjennomsnittsvekt i gjennom sesongen



Starten var en stor skuffelse for de fleste. Lite fisk og lite vann gjorde at mange dro hjem før tiden. Mesteparten av juni var meget rolig. Det var først i uke 27 fiske begynte å ta seg opp. I en månedstid var det godt fiske før det dabbet noe av utover i august. At totalfangsten ble så høy er meget godt med tanke på at det bare var bra brett i ca 1/3 av sesongen. Dårlig med nedbør førte til lav vannstand både i starten og utover sesongen. Størrelsen av laks utover i sesongen hadde samme mønster som tidligere år, med høyest gjennomsnitt i starten og litt opp igjen på tampen av sesongen

## Fangsten fordelt i elva.

Tabellen nedenfor viser hvordan fangstene av laks og sjørret er fordelt i elva. Elva er delt opp i soner, hvor Sone 1 = Sjøen - Svorkmo kraftverk, Sone 2 = Svorkmo kraftverk – Bjørsetdammen, Sone 3 = Bjørsetdammen – Grana kraftverk og Sone 4 = Grana kraftverk – Stoin.

### Laks

Sone	Antall	i %	Kg	i %	Gjennomsnittsvekt
Sone 1	2717	40,0 %	8870,9	37,6 %	3,3
Sone 2	1996	29,4 %	7159,5	30,0 %	3,6
Sone 3	1463	21,5 %	5336,3	22,6 %	3,6
Sone 4	616	9,1 %	2257,0	6,6 %	3,7
<b>Totalt</b>	<b>6792</b>	<b>100,0 %</b>	<b>23624,0</b>	<b>100,0 %</b>	<b>3,5</b>

### Sjørret

Sone	Antall	i %	Kg	i %	Gjennomsnittsvekt
Sone 1	265	55,1 %	334,9	53,3 %	1,26
Sone 2	93	19,3 %	190,3	20,7 %	1,40
Sone 3	76	15,8 %	103,3	16,4 %	1,36
Sone 4	47	9,7 %	59,8	9,5 %	1,27
<b>Totalt</b>	<b>481</b>	<b>100,0 %</b>	<b>628,3</b>	<b>100,0 %</b>	<b>1,31</b>