

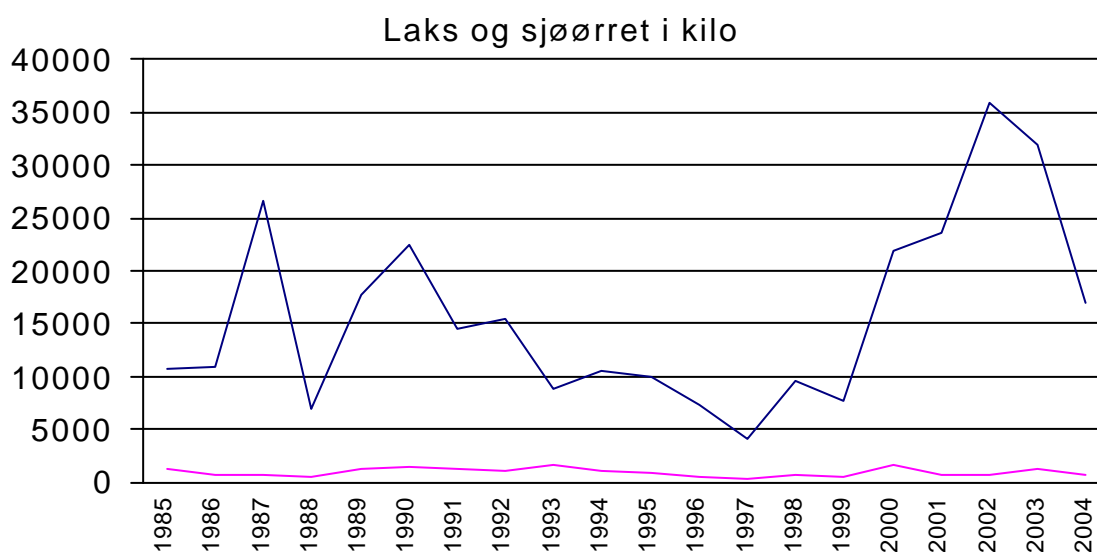


## Fangststatistikk for Orkla Sesongen 2004

**Totalt: 17 708 kilo**

**Laks: 17 025 kilo**

**Sjørret: 683 kilo**



## **Totaltall for 2004**

Forventningene til årets sesong var meget høye. Dels på grunn av fire topp sesonger på rad, dels på grunn av mange positive anbefalinger i media og nettstedet.

Nedturen kom for mange etter første natta og flere starta allerede da å snakke om krise. I den første uka ble det tatt 33 laks, 18 det første døgnet og 15 resten av uka. Den andre uka ble det tatt 30 laks. En stor forskjell fra i fjor, da det ble tatt 132 laks bare det første døgnet.

Totalt ble sesongen dårlig sammenlignet med de siste 4 årene, med nesten en halvering i forhold til 2002. Allikevel er det statistisk kun registrert større fangster før 2000 i 87, 89 og 90. Det sier nok mer om statistikkarbeidet de siste årene enn fangstene.

Den totale fangsten ble på 17708 kilo. Av dette var 17025 kilo laks og 683 kilo sjørret. Antall fisk var ikke høyt, i år ble det bare 3881 mot 9278 i fjor. Årsaken til at antallet er så lite, skyldes i hovedsak at det var lite med smålaks. 3339 laks og 542 sjørret ble tatt, noe som er mindre enn halvparten av antallet i 2003.

Gjennomsnittsvakta endte på 5,1 kilo på laks og 1,3 kg på sjørret. At gjennomsnittet er vesentlig høyere enn i fjor(3,9) skyldes lite smålaks.

År	Totalfangst (Kilo)	Laks (Kilo)	Sjørret (Kilo)	Totalfangst (Antall)	Laks (Antall)	Sjørret (Antall)
<b>2004</b>	<b>17708</b>	<b>17025</b>	<b>683</b>	<b>3881</b>	<b>3339</b>	<b>542</b>
2003	33266	31925	1341	9278	8092	1186
2002	36563	35846	717	9120	8564	556
2001	24252	23624	628	7273	6792	481
2000	23473	21891	1582	7748	6192	1556
1999	8322	7705	617	2709	2191	518
1998	10201	9507	695	3933	3473	460
1997	4413	4075	338	1195	910	285
1996	7850	7276	574	1740	1187	553
1995	10900	10000	900			

### **Hvorfor ble det tatt så mye mindre fisk i år?**

Våren kom meget tidlig og mye av vårflommen ble unna gjort i siste halvdel av april og først på mai. Så slo været om til nordatrekk og det ble kaldt. Og slik fortsatte det gjennom hele juni og mye av juli, før det slo om igjen. Igjennom sesongen var det ikke nedbør som påvirket vassføringen i lengre perioder.

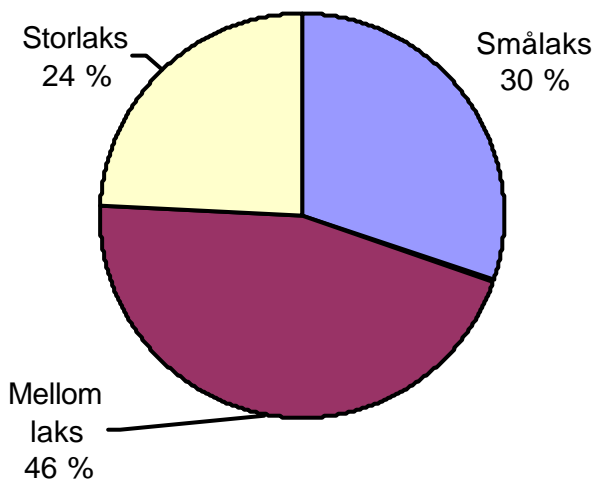
Storlaksen kom tidlig, så det var lite "ny" fisk på elva til åpningen. Fisken som da var på elva var lite bitevillig. 2 uker varte det før det kom noe mellomlaks. Dessverre var heller ikke den på hugget mer enn i noen få korte perioder. Det dårlige bettet gjorde at mange fiskere ikke kom eller at de dro hjem tidligere. At smålaksen var både liten i vekst og få i antall gjorde heller ikke saken bedre. Middels vannføring med start-stopp kjøring av kraftverk og trekk fra nord kan være noen forklaringer på det dårlige bettet. Periodevis kald og klar elv spiller også inn. Dette gjorde at mye av fisken ikke gikk på elva. I perioder var det stor opphopning nedenfor Vigorbrua. Laksen tok heller noen ekstra runder i sjøen enn å gå på elva, noe rekordfangstene i kilnøtene i sommer bekrefter. Kilnotfiskerne sier selv at dette er grunnen til årets rekordfangster.

## Laksens størrelse

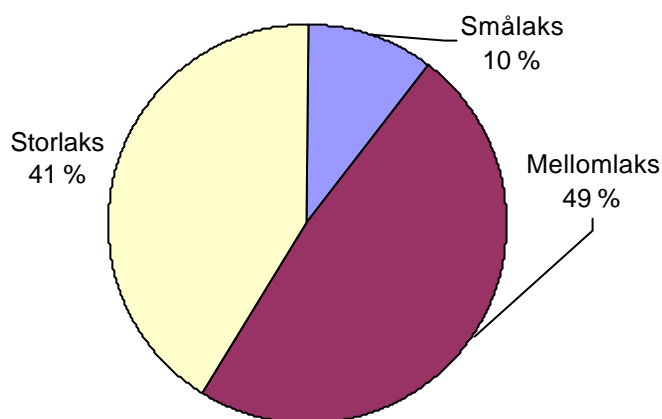
I fjor hadde vi et av tidenes beste smålaksår og to gode årskull med stor- og mellomlaks. Mange forventet derfor at 2004 ble et år med mye stor- og mellomlaks. Dette slo bare delvis til. Fordelingen mellom storlaks og mellomlaks i år er det samme som i fjor. Fiskeforholdene i elva får ta mye av skylden for at det ikke ble tatt flere enn det ble. Ser vi på fangstene i Trondheimsfjorden er de større enn noensinne. Hovedvekten av fangstene deres ligger på 6-9 kiloslaks. Innslaget av smålaks i år var mindre enn på mange år. Den var både lite i antall og liten i vekt. Mange lå mellom 1 til 1,5 kilo. Kanskje har disse blitt fortrent bort fra de bedre oppvekstområdene av mellomlaksen.

Totalt så ble andelen storlaks av antall laks 24 % og hele 41 % av vekten, en økning fra i fjor. Mellomlaksen utgjorde noe under halvparten av både antall og kilo laks (46 % og 49%). 30 % av fisken som ble tatt var smålaks. Av totalvekten utgjorde dette bare 10 %. Den største laksen som ble tatt var på 20,3 kg, den ble tatt 27/06/04 i nedre del av Rennebu, nærmere bestemt Nybro.

### Antall laks fordelt på størrelse

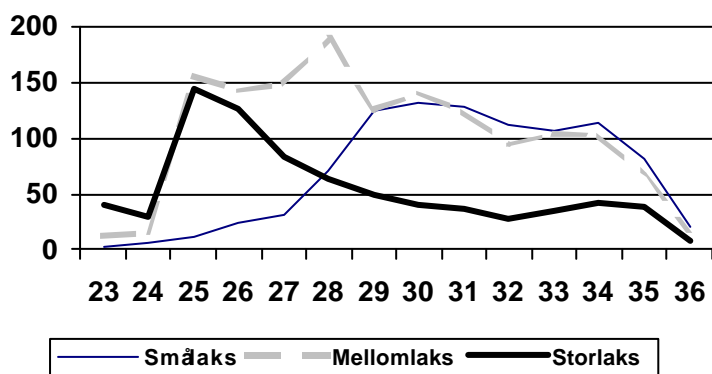


### Kilo laks fordelt på størrelse

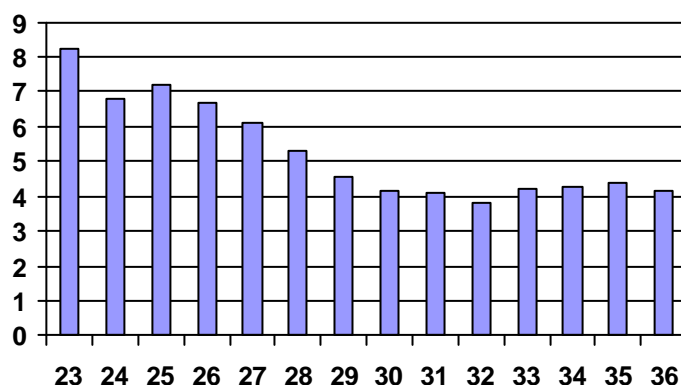


## Når ble det tatt fisk?

### Antall laks fordelt på uker og vektklasser



### Gjennomsnittsvekt i gjennom sesongen



Først ut i midten av juni begynte det å bli tatt noe større antall med laks. Trolig har storlaksen gått tidlig på grunn av den tidlige våren, og dermed vanskelig å få til å ta. Tidlig oppgang blir også delvis bekreftet av telleren på Bjørset.

Mellomlaksen kom i midten av juni og da tok fangstene seg noe opp. Mellomlaksen var i god kondisjon, fra 6 til 9 kilo.

Smålaksen lot lenge vente på seg. Først rundt 5-6 juli kom den og det var svært lite av den.

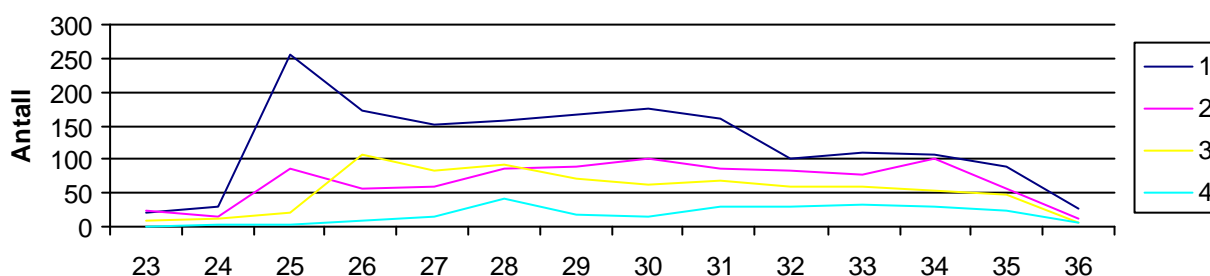
Årets fiskeforhold var stort sett dårlige. I gjennom mesteparten av sesongen hadde vi en middels vannføring, noe som gir de verste effektene av å være et regulert vassdrag. Grana ble ofte startet på mandag og kjørte så 2 til 4 dager, med stopp i helgene. Resultatet ble at når det var bra med fiskere her var fiske steindødt.

Lite smålaks og få fiskere i elva gjorde også sitt til at dette ble en heller dårlig sesong, i alle fall målt opp mot de fire siste årene.

Temperaturen i elva varierte fra 7,3 grader og opp til 15,5. I hovedsak lå den mellom 9 til 11 grader i juni og juli, i august mellom 11 og 13 grader. I forhold til 2003 er dette ca 2 grader kaldere.

Laksens gjennomsnittsvekt var som vanlig høy i starten, før den gikk nedover etter hvert som mellomlaksen kom. Snittet gikk litt opp på slutten som vanlig.

## Fangsten fordelt i elva



Tabellen nedenfor viser hvordan fangstene av laks og sjørret er fordelt i elva. Elva er delt opp i soner, hvor Sone 1 =Sjøen - Svorkmo kraftverk, Sone 2 = Svorkmo kraftverk –Bjørsetdammen, Sone 3 = Bjørsetdammen – Grana kraftverk og Sone 4 = Grana kraftverk – Stoin.

I forhold til i fjor har fangstene i sone 3 gått bra opp, mens de har gått ned i sone 1. Dette slår mest ut på antall. Årsaken er at det i sone 1 vanligvis blir tatt mye smålaks. Antall tatt i sone 2 har gått et prosentpoeng opp , i sone 4 et poeng ned. For sjørret er fordelingen tilnærmet lik 2003.

### Laks

Sone	Antall	i %	Kg	i %	Gjennomsnittsvekt
1. Sjøen - Svorkmo kraftverk	1452	43,49 %	6840,2	40,18 %	4,71
2. Svorkmo kraftverk –Bjørset	937	28,06 %	4864,7	28,57 %	5,19
3. Bjørset – Grana kraftverk	743	22,25 %	4182,7	24,57 %	5,63
4. Grana kraftverk – Stoin	207	6,20 %	1137,2	6,68 %	5,49
<b>Totalt</b>	<b>3339</b>	<b>100,00 %</b>	<b>17024,8</b>	<b>100,00 %</b>	<b>5,10</b>

### Sjørret

Sone	Antall	i %	Kg	i %	Gjennomsnittsvekt
1. Sjøen - Svorkmo kraftverk	271	50,00 %	327,7	47,94 %	1,21
2. Svorkmo kraftverk –Bjørset	132	24,35 %	169,7	24,82 %	1,29
3. Bjørset – Grana kraftverk	86	15,87 %	115,0	16,82 %	1,34
4. Grana kraftverk – Stoin	53	9,78 %	71,2	10,42 %	1,34
<b>Totalt</b>	<b>542</b>	<b>100,00 %</b>	<b>683,6</b>	<b>100,00 %</b>	<b>1,26</b>