



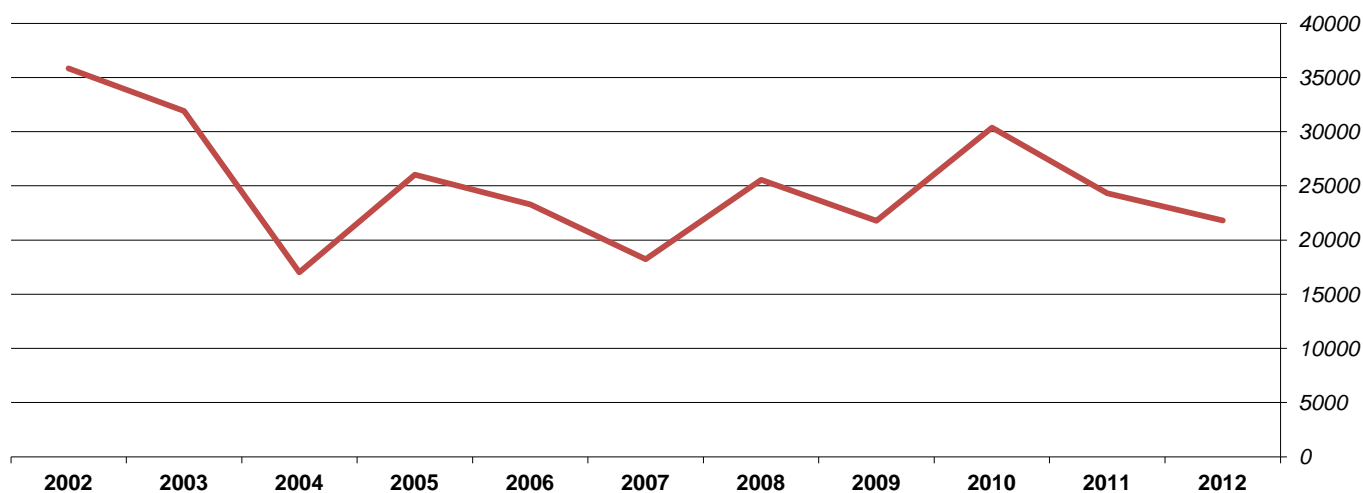
Fangststatistikk for Orkla Sesongen 2012

Totalt: 21 913 kilo - 3610 fisk

Laks: 21 798 kilo – 3506 stk

Gjenutsatt: 826 stk – 24 %

Sjørret: 114 kilo – 104 stk



Totaltall for 2012

Innledning

Kilenotfisket startet 1. juli i Trondheimsfjorden i Sør-Trøndelag. I Nord-Trøndelag har man valgt å ikke åpne fiske etter laks i sjøen.

I elvene var det strenge kvoter; i Orkla var det for laks en døgnkvote på 1 og sesongkvote på 8, hvorav maks 4 kunne være over 80 cm. Sjøørretbestanden er vurdert så kritisk at den er fredet for en 3-årsperiode. Årets midtsesongsmøte ble holdt 24. Juli. Sesongen ble da evaluert med tanke på om gytebestandsmålet oppnås.

For å bedre innrapporteringen av fangst har man innført krav om fortløpende innrapportering. I mai ble det sendt ut en fiskejournal til alle, hvor man kan føre inn fangstene fortløpende og så sende denne inn etter sesongen. En kombinasjon av fiskejournal og laksebørs gir den mest komplette rapporten, da en del fiskere rapporterte direkte til børs, andre i journalen. En god forvaltning av laksen er helt avhengig av en god rapportering. En god innrapportering er igjen avhengig av en forståelse og støtte blant fiskerne. Rapporteringen hadde ikke blitt god uten den jobben som mange legger ned i å få fiskerne til å innrapportere, spesielt Orkla Jeger- og Fiskeforening legger hvert år ned en kjempeinnsats. Oversikt over de som ikke leverer til rett tid sendes over til Fylkesmannen i Sør-Trøndelag.

Vekt og antall

Den totale fangsten endte på 3610 fisk (4576) med en samla vekt på 21 913 kilo (24 518). Av dette utgjorde laksen 3506 stk (4406) og 21 798 kilo (24 328). All fangst av sjøørrett skal fortsatt innrapporteres. I år ble bare 104 ørret (170) innrapportert med en anslått vekt på 114 kilo(190).

24 % (27 %) av laksen ble gjenutsatt, det vil si 826 fisk (1204) med en samla anslått vekt på 4448 kilo(5930). Andel av utsatt laks har gått noe ned fra i fjor, noe som kan tilskrives få fangster på grunn av en tilsynelatende dårligere oppgang enn i fjor.

Gjennomsnittsvekta endte på 6,2 kilo(5,5). Mye storlaks og lite med både mellomlaks og smålaks gir høy gjennomsnittsvekt. På laksebørsen ble det innrapportert fangster tatt av i alt 1644 (1884) forskjellige personer. Av disse har 27 (42) fiskere fanget (avlivet / gjenutsatt) 10 eller flere laks. 51 (76) har fanget (avlivet / gjenutsatt) 8 eller flere laks. *Tall i parentes er 2011-tall.*

År	Kilo laks	Avlivet	Gjenutsatt	Antall laks	Avlivet	Gjenutsatt	I %
2012	21798	17350	4448	3610	2680	826	24
2011	24328	18399	5930	4406	3202	1204	27
2010	30369	22654	7716	6091	4144	1947	32
2009	21785	17708	4077	4164	3207	957	23
2008	25556	21290	4266	5367	4196	1171	22
2007	18235	18235	- *)	3420	3420	- *)	-
2006	23287	23287	- *)	6325	6325	- *)	-
2005	26036	26036	- *)	5659	5659	- *)	-
2004	17025	17025	- *)	3339	3339	- *)	-
2003	31925	31925	- *)	8092	8092	- *)	-

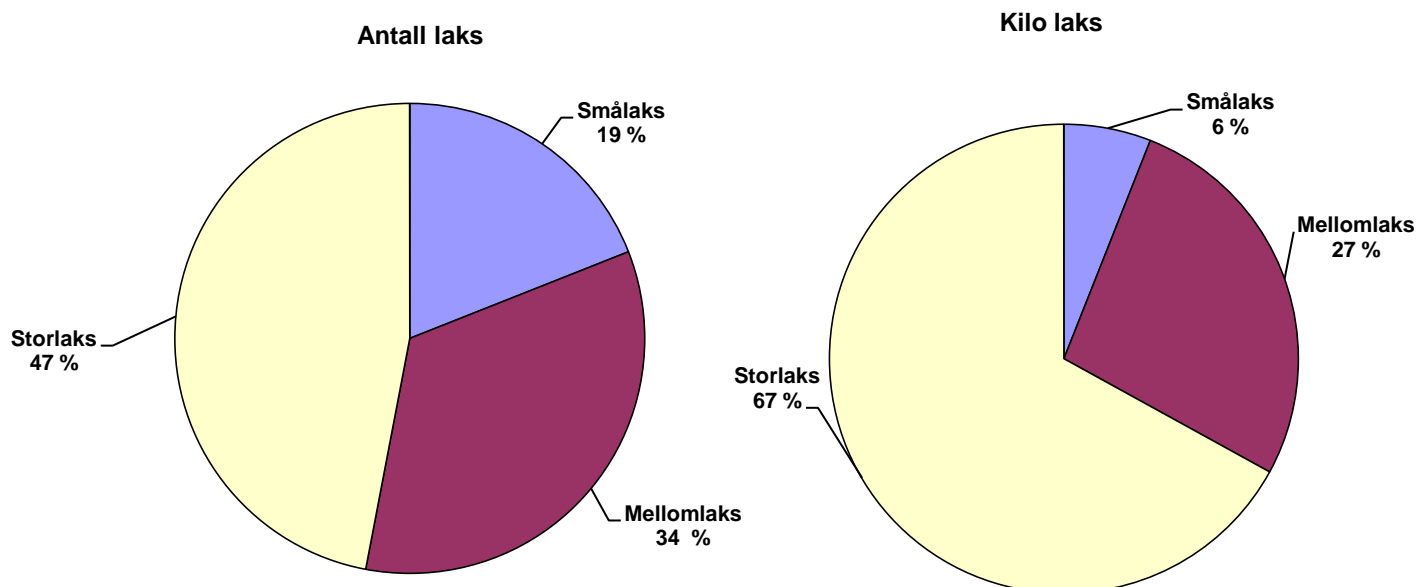
- *) Det ble ikke ført statistikk for gjenutsatt fisk disse årene

Laksens størrelse

Vi startet årets sesong med meget gode fangster av storlaks. Dessverre ble oppgangen utover sesongen av de andre størrelsesgruppene meget skuffende. Fangst av smålaks var svært beskjeden i fjor, men ble faktisk enda verre i år. Mangel av smålaks og mellomlaks er ikke spesielt bare for Orkla, de andre elvene i Trondheimsfjorden opplevde tilsvarende. Vi har hatt varme vårer både i 2010 og 2011 med dertil oppblomstring av lakselus og det kan være en del av forklaring på hvorfor.

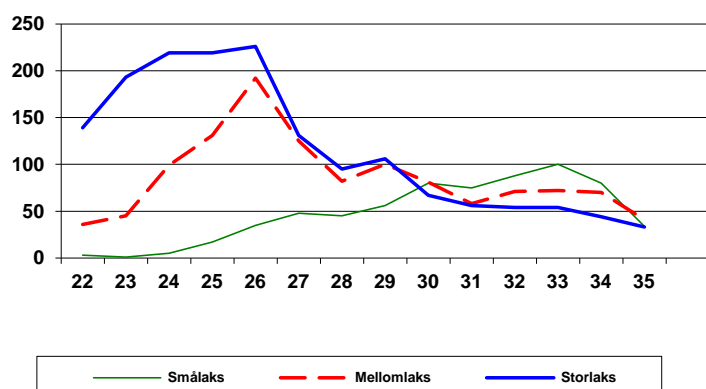
Andelen storlaks var på 47 % og det tilsvarer 67(!) % av vekten. Så høy andel av storlaks har vi aldri tidligere registrert i fangstatistikken. Andelen mellomlaks og smålaks kan variere mye fra år til år. I år var hver tredje fisk som ble fanget en mellomlaks. I vekt utgjorde dette ca 27 %, en oppgang fra fjoråret (47%). Bare 19 % av fisken som ble tatt var smålaks. Av totalvekten utgjorde dette minimale 6 % (6 %), noe som er den samme prosentvise andelen som vi registrerte i fjor. Vi har ikke tidligere registrert et så lavt antall smålaks.

Den største laksen som ble tatt var på 20,4 kg, den ble tatt 18. august ved Øvre Ekli av Rune Marthinsen (flue). Den nest største var på 20 kg og ble tatt av Harald Enevik (sluk). I tillegg ble det tatt 10 fisk over 16 kilo.

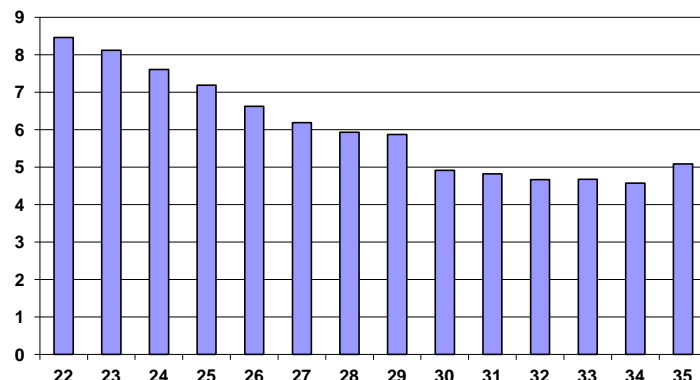


Når ble det tatt fisk?

Antall laks fordelt på uker og vektklasser



Gjennomsnittsvekt gjennom sesongen



Fangsten fordelt på elva

Laks gjenutsatt

Sone	Antall	i %	Kg	i %	Gj.vekt	Sonevis gj. %
1. Sjøen - Svorkmo kraftverk	332	40,19 %	1591	35,77 %	4,79	22,4 %
2. Svorkmo kraftverk –Bjørset	236	28,57 %	1246	28,01 %	5,28	20,1 %
3. Bjørset – Grana kraftverk	186	22,52 %	1139	25,61 %	6,12	28,7 %
4. Grana kraftverk – Stoin	72	8,72 %	472	10,61 %	6,56	35,5 %
Totalt	826	100,00 %	4448	100,00 %	5,38	23,6 %

Laks avlivet

Sone	Antall	i %	Kg	i %	Gj.vekt
1. Sjøen - Svorkmo kraftverk	1152	42,99 %	7085	40,84 %	6,15
2. Svorkmo kraftverk –Bjørset	936	34,93 %	6109	35,21 %	6,53
3. Bjørset – Grana kraftverk	461	17,20 %	3228	18,61 %	7,00
4. Grana kraftverk – Stoin	131	4,89 %	928	5,35 %	7,08
Totalt	2680	100,00 %	17350	100,00 %	6,47

I gjennom hele sommeren var det mye nedbør og man har sjelden hatt en så høy vannføring en hel sesong tidligere.

Elektrodene til telleren på Bjørsetdammen ble tatt av isen i løpet av vinteren 2011. Disse ble forsøkt reparert i starten av sesongen 2011, men fungerte kun delvis. Det har ikke vært teller i 2012.

Gytebestandsmål

Sesongen 2012 var meget god i juni i de nedre delene av elva, nærmere bestemt nedenfor Bjørsetdammen. På oversiden av dammen skjedde det derimot lite. I juli var fiske meget tregt i hele elva. Mye nedbør, snøsmelting og fulle magasiner ga høy vannføring og kald elv.

Basert på den informasjonen man hadde på midtsesong-evalueringmøtet om oppgang og fangst var man i år usikker på om man oppnådde gytebestandsmålet. For å være føre-var vedtok styret i Orkla Fellesforvaltning derfor å frede hunnlaksen i august.

Gytegroptelling 2012

I år ble det foretatt gytegroptelling fra helikopter på de samme strekningene som ble plukket ut i 2008 og flydd i 2009 og 2011. Turen ble foretatt 9. november.

Strekning	Groper 2008	Groper 2009	Groper 2011	Groper 2012
1. Grøtte - Mærk bru	225	146	136	64
2. Meldal Sentrum - Lo bru	228	154	151	51
3. Vormstad – Forve	21	68	139	50
	475	368	425	165